

RIDER TÉCNICO & HOSPITALITY



LOS FRUTANTES RIDER TÉCNICO 2026



DISPOSICIONES GENERALES

El propósito de este rider es asegurar y garantizar una ejecución artística de calidad y excelencia. Solicitamos revisar cuidadosamente los requerimientos aquí detallados, ya que son FUNDAMENTALES para la correcta presentación de la banda.

Este rider técnico forma parte del contrato y no podrá ser eliminado, modificado ni omitido en ninguno de sus puntos sin el consentimiento escrito del productor técnico del grupo. Cada requerimiento técnico es intransable.

PRUEBA DE SONIDO

Los Frutantes requieren 2 horas para realizar la prueba de sonido, siempre y cuando no hayan inconvenientes técnicos, en caso de que los haya, se debe compensar el tiempo de prueba técnica de la banda. Para que esto sea efectivo, el tiempo de prueba empezará a correr desde que el backline esté montado y cableado.

CARGADORES

En caso de que Los Frutantes tengan que disponer el backline, se requieren 2 personas para que nos ayuden en la descarga y carga de nuestros equipos entre el transporte y el escenario.

1. F.O.H. (SONIDO SALA)

Requerimientos Generales

El sistema de sonido de sala debe encontrarse en perfecto estado de funcionamiento y a total disposición del ingeniero de sala del grupo. La salida de audio de la consola debe llegar directamente a los procesadores, sin pasar por ninguna otra consola ni proceso intermedio.

El sistema deberá ser capaz de generar un nivel de presión sonora de 120 dB SPL en el punto de mezcla (FOH), medido con pink noise, sin presentar distorsión armónica audible.



La consola de mezcla deberá estar ubicada frente al centro del escenario, a una distancia no mayor a 30 metros (dependiendo de las dimensiones del recinto), sobre una tarima de no más de 30 cm de altura y debidamente protegida con rejas de seguridad. Se solicita que la consola se encuentre montada en el cuerpo frontal de la estructura (sin techo), en la primera línea de controles.

Debe existir sistema de comunicación (intercom o talkback) entre sala y monitores. Asimismo, se requiere la presencia permanente del ingeniero especialista de la empresa proveedora de la consola, capacitado en su configuración y operación, para asistir al ingeniero de sala del grupo durante toda la jornada técnica y show.

SISTEMA DE ALTAVOCES Y CONSOLA

Se solicita consola digital de las siguientes marcas, en orden de prioridad: Venue, Yamaha o Midas, con un mínimo de 16 salidas físicas.

En formato de menor escala o bajo costo, se aceptan Midas M32 o Behringer X32.

El sistema de altavoces debe cubrir de manera uniforme todo el recinto, garantizando presión sonora y claridad suficientes para un espectáculo musical en vivo.

2. SISTEMA DE MONITOREO

El sistema de monitoreo deberá contar con consola digital (Venue, Yamaha o Midas) con un mínimo de 16 salidas físicas, en óptimas condiciones y a total disposición del sonidista de Los Frutantes, quien utilizará la consola en su totalidad con fines técnicos.

La sesión de mezcla de monitores se trabajará en modo SHOW.



La posición de trabajo para el monitoreo debe ubicarse al lado derecho del escenario, formando parte integral del mismo, a una distancia máxima de un metro del escenario. Debe estar correctamente protegida del sol, la lluvia y el viento, y contar con acceso directo al escenario. Esta zona debe permanecer completamente despejada de objetos que obstruyan la visión del ingeniero hacia los músicos.

En caso de que el evento disponga de dos consolas (FOH y monitores), se deberá informar con anticipación para coordinar el staff necesario. Si el evento cuenta con una sola consola, esta deberá permitir operación remota vía iPad, el cual deberá ser proporcionado por la producción técnica.

STAGE PLOT



ENERGÍA ELÉCTRICA

Se solicitan 5 puntos de energía 220V para distribución en escenario (stage plot) Además se solicita energía eléctrica en sector sonido monitores, sonido FOH, y camarines.

LOS FRUTANTES

INPUT LIST - FULL BANDA

CH	INSTRUMENTO	MICROFONÍA
1	Bombo in	Shure beta 91 / Sennheiser e901 o similar
2	Bombo out	Shure beta 52 / Sennheiser e902 o similar
3	Caja up	Shure SM57 / Sennheiser e904 o similar
4	Caja down	Shure SM57 / Sennheiser e904 o similar
5	Hi hat	Shure SM81 / Rode NT5 / SM57 o similar
6	Tom 1	Beta 98 d/s / Sennheiser e904 o e604 o similar
7	Tom 2	Beta 98 d/s / Sennheiser e904 o e604 o similar
8	Floor tom	Beta 98 d/s / Sennheiser e904 o e604 o similar
9	OV L	Shure SM81 / Rode NT5 o similar
10	OV R	Shure SM81 o Rode NT5 o similar
11	Conga L	Beta 56A o 98H/C / Shure SM57 o similar
12	Conga R	Beta 56A o 98H/C / Shure SM57 o similar
13	Accesorios	Shure SM81 / Rode NT5 o similar
14	Bajo	DI Box Radial o Whirlwind
15	Guitarra	Sennheiser e906 o similar
16	Key L	DI Box Radial o Whirlwind
17	Key R	DI Box Radial o Whirlwind
18	Saxo	Beta 98 H/C UHF o similar
19	Trompeta	Beta 98 H/C UHF o similar
20	Trombón	Beta 98 H/C UHF o similar
21	Voz 1	Shure QLX-D, ULX-D / Sennheiser G4 superiores o similares
22	Voz 2	Shure QLX-D, ULX-D / Sennheiser G4 superiores o similares
23	Voz 3	Shure QLX-D, ULX-D / Sennheiser G4 superiores o similares

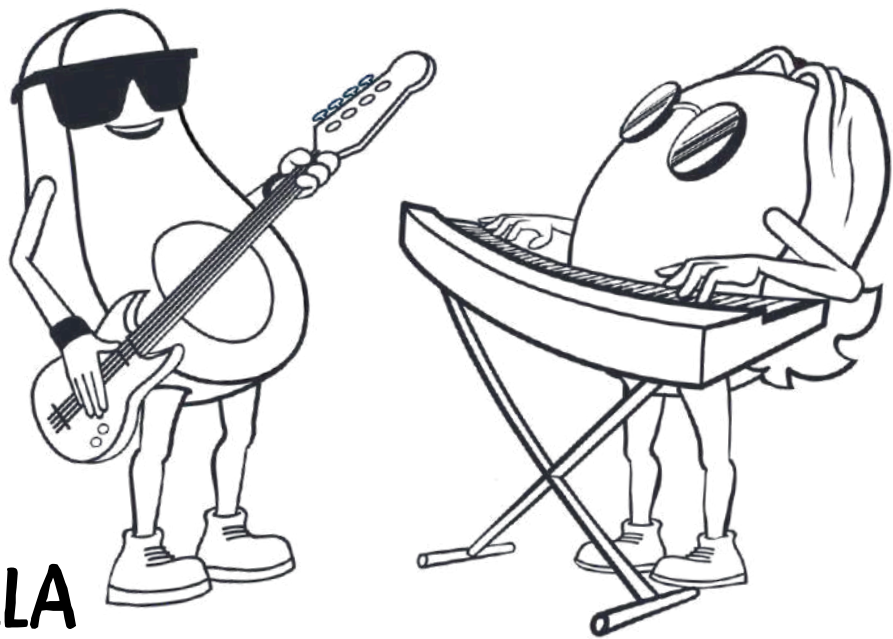
24	Voz 4	Shure QLX-D, ULX-D / Sennheiser G4 superiores o similares
25	Voz director	Headset
26	Spare	SM58
27	Secuencia	DI Box Radial o Whirlwind
28	Click	DI Box Radial o Whirlwind
29	Computador	DI Box Radial o Whirlwind
30	TB tech	Mic con switch
31	AMB L	Shure SM81 / Rode NT5 o similar
32	AMB R	Shure SM81 / Rode NT5 o similar

MONITORES - FULL BANDA

MIX	MÚSICO		SISTEMA
Mix 1	BATERÍA	IEM	SENNHEISER G3 o similar
Mix 2	CONGAS	IEM	SENNHEISER G3 o similar
Mix 3	SAXO	IEM	SENNHEISER G3 o similar
Mix 4	TROMPETA	IEM	SENNHEISER G3 o similar
Mix 5	TROMBÓN	IEM	SENNHEISER G3 o similar
Mix 6	PIANO	IEM	SENNHEISER G3 o similar
Mix 7	GUIARRA	IEM	SENNHEISER G3 o similar
Mix 8	BAJO	IEM	SENNHEISER G3 o similar
Mix 9	VOZ 1	IEM	SENNHEISER G3 o similar
Mix 10	VOZ 2	IEM	SENNHEISER G3 o similar
Mix 11	VOZ 3	IEM	SENNHEISER G3 o similar
Mix 12	VOZ 4	IEM	SENNHEISER G3 o similar
Mix 13	TÉCNICO	IEM	SENNHEISER G3 o similar
Mix 14	SIDE FILL L		
Mix 15	SIDE FILL R		

BACKLINE

ÍTEM	MARCA	MODELO
BATERÍA	YAMAHA / DW / PEARL	KICK 22", SN 14", RACK TOM 10" Y 12" Y FLOOR TOM 16".
PLATOS	ZILDJIAN	CRUSH 17" Y 18", RIDE 20", CHINA 18" Y HIT-HAT 12"
1 AMP GUITARRA	MARSHALL	JCM 900
2 CONGAS	LP	HI & LOW CON ATRIL
1 CHIMES	LP	CON ATRIL
1 BONGÓ	LP	CON ATRIL
1 ATRIL DE TECLADO	X	X
2 ATRILES DE GUITARRA	X	X
2 MESAS DE PERCUSIÓN	GIBRALTAR O SIMILAR	16"X10" Y 24"X24"



ESCENARIO

1 Escenario de 12m x 8m con 2 niveles x 1,2m altura

- 1º nivel: 12m x 5m x 1,2m.
- 2º nivel: 12m x 5m x 1,7m.

PANTALLA

1 pantalla de fondo de 7m x 4m en p3 o superior, con 1,2m por sobre el escenario.

La presentación contempla proyección de visuales que hacen alusión a las canciones de la banda.

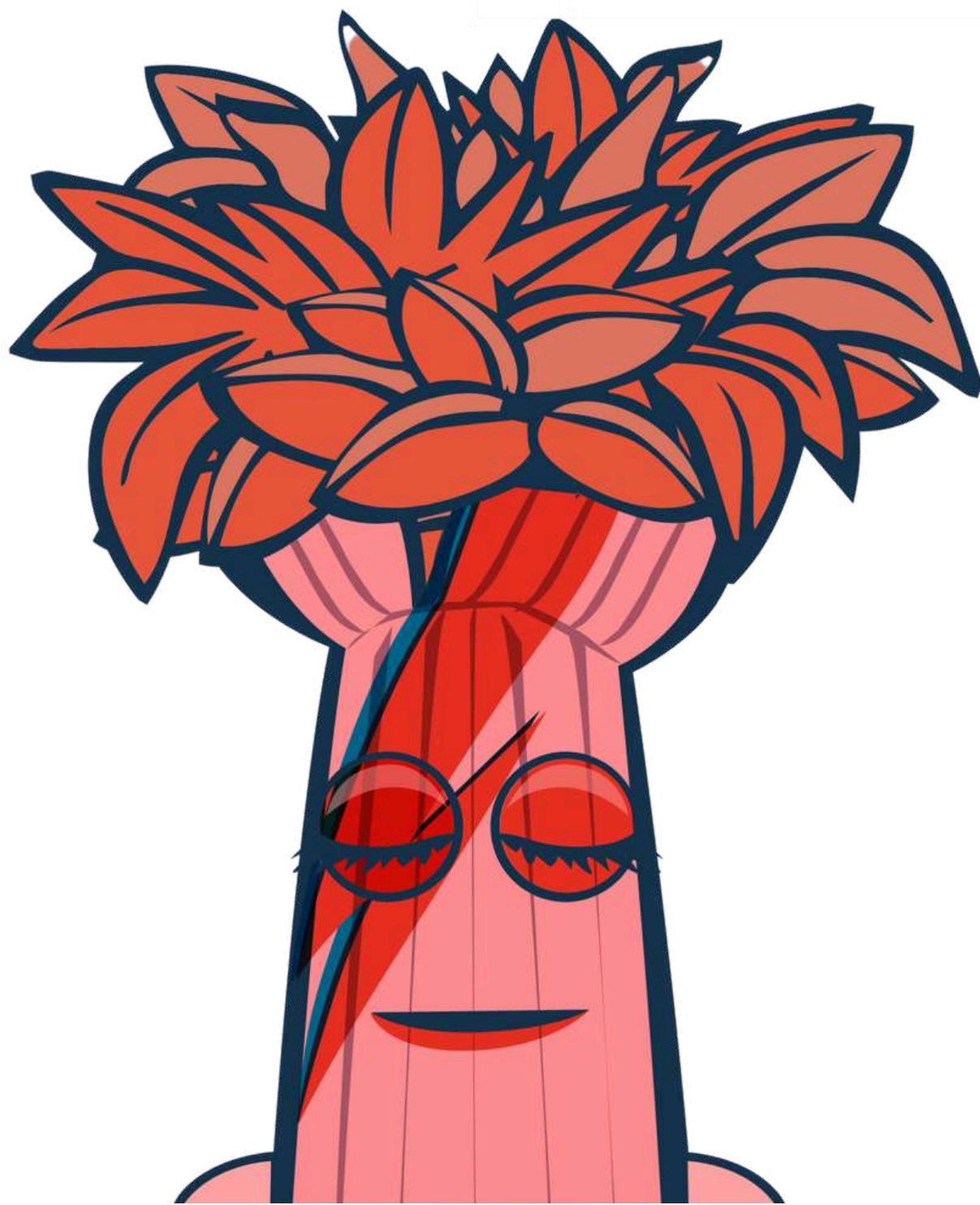
VISUALES

Toma de HDMI a un costado de la consola de audio en F.O.H.

LUCES

La producción debe disponer al iluminador para operar las luces acordes al escenario.

*Se prohíbe el uso de máquina de humo de cualquier tipo mientras **Los Frutantes** estén en el escenario, en caso de que sea necesario, se debe coordinar con nuestra jefa técnica.*



LOS FRUTANTES

HOSPITALIDAD Y LOGÍSTICA 2026

HOSPITALIDAD Y LOGÍSTICA

STAFF LOS FRUTANTES: 15 PERSONAS

3. CAMARINES

Se deberán considerar de al menos 2 camarines:

Dos camarines amplios, con capacidad para 8 personas cada uno.

Y en lo posible un camarín adicional con capacidad para 4 personas.

Los camarines deberán encontrarse operativos desde la llegada de la banda al recinto y permanecer disponibles hasta dos horas después del show.

Cada camarín debe contar con:

- Acceso directo o cercano al escenario.
- Espejo de cuerpo completo.
- Sillas o sillones suficientes.
- Buena iluminación y puntos de corriente operativos.
- Ubicación resguardada, fuera del tránsito de público y en un entorno tranquilo y seguro.
- Asegurar que el camarín no esté a la vista del público familiar para resguardar que los niños y niñas no vean a quien está tras los corpóreos, y cuidar que no vean los cambios de vestuario previo y posterior al show.

4. TRANSPORTE

Cuando el evento se realice fuera de la Región Metropolitana o no se haya acordado transporte en el trato, la producción deberá proveer transporte interno dentro de la ciudad del evento, asegurando los desplazamientos del equipo entre los diferentes puntos clave (aeropuerto, hotel, venue, etc.) de forma puntual y eficiente.

Los transportes deberán estar a disposición durante toda la jornada del evento, pudiendo también requerirse el día previo y posterior al show, según coordinación con la producción del grupo.

Se requiere una van con capacidad para 15+1 personas, equipada con un carro cerrado de 2.5 x 1.5 x 1.5 metros para el traslado del equipamiento técnico.

En caso de que el desplazamiento se realice en bus o avión, la decisión se tomará caso a caso, en coordinación directa con la Tour Manager del grupo.

Para viajes aéreos, toda gestión deberá coordinarse previamente con el área de Management & Booking Nutritivo.

5. CATERING

15PAX

PRUEBA DE SONIDO

1 Dispensador de agua purificada con bidón de 20 litros; o bien 30 botellas individuales de agua mineral sin gas.

12 botellas de agua con gas.

Punto de agua caliente + infusiones + té + café de grano + miel + endulzante.

20 Yoghurts alto en proteína, considerar opción sin azúcar.

20 Sandwich variados con relleno abundante (considerar 5 porciones vegetarianas, y 1 persona alérgica al tomate).

20 porciones de mix de frutos secos.

20 plátanos.

20 frutas de la estación.

CATERING SHOW

1 Dispensador de agua purificada con bidón de 20 litros; o bien 30 botellas individuales de agua mineral sin gas.

12 botellas de agua con gas.

20 bebidas isotónicas 600ml.

20 Sandwich variados con relleno abundante (considerar 5 porciones vegetarianas, y 1 persona alérgica al tomate).

Té, café de grano e infusiones con acceso a agua hervida.

4 jugos de fruta idealmente natural, formato grande (1 litro o superior).

Bizcocho dulce tipo queque o brownie (20 porciones).

Frutos secos

2 Tablas mix, una dulce y una salada.

20 plátanos.

20 frutas de la estación.



ALIMENTACIÓN

Si la jornada entre la prueba de sonido y el horario de show es mayor a 4 horas, se debe contar con una colación tipo almuerzo o cena, dependiendo del horario. Siempre en coordinación con nuestra tour manager, para considerar opciones y restricciones alimentarias del staff.

En caso de que el evento sea fuera de la Región Metropolitana, la producción debe disponer de la totalidad de la alimentación del grupo (3 comidas diarias), desde la llegada hasta la partida de la banda a la ciudad. En caso de reemplazar la alimentación por viáticos, esta debe ser de \$30.000 diarios por persona y deben ser entregados en efectivo o transferencia a nuestra tour manager a cargo.

ROOMLIST LOS FRUTANTES

4 Habitaciones singles

6 Habitaciones dobles

**En caso de que viajemos con choferes, se debe considerar también su alojamiento en un lugar aislado de ruido para que puedan descansar.*

ACREDITACIONES

Pulseras y/o credenciales para 15 personas según prevea la producción del evento, éstas deben ser entregadas durante la prueba de sonido.

CORTESÍAS

Para todo show con venta de tickets para público la producción debe disponer de 30 cortesías para invitados de nuestro staff.

RESTRICCIONES Y CUIDADOS

Como la banda se compone mayoritariamente de corpóreos y personajes personalizados. Se solicita a la producción que no se haga registro audiovisual durante nuestra prueba de sonido, ya que los músicos prueban sin los trajes e intentamos mantener la magia para que no se vea quién está detrás de cada fruta y verdura.

LOS FRUTANTES

MAS AmOR MeNos Sodio



CONTACTO

JEFA TÉCNICA Y TOUR MANAGER

Claudia Bastías, clobastias@gmail.com, +569 9226 9222

ADMINISTRACIÓN FINANCIERA

Felipe Cataldo, contacto@losfrutantes.cl, +569 4234 5058

MGMT & BOOKING

Francisco Ugarte, contacto@losfrutantes.cl, +569 5604 2509